

APÉNDICE III

HISTORIA ANTIGUA

GRECIA

Aunque raras, existen algunas figuraciones de honderos en los vasos cerámicos de diversos periodos de la historia de Grecia.



Honderos de la Grecia arcaica
Cerámica del periodo geométrico final
Siglo VIII a. de C.





Amazona disparando la honda

Metropolitan Museum –Nueva York

Lekeythos

Cerámica ática de figuras rojas

Año 450 – 400

Amazona con piel de leopardo disparando la honda. Al lado tiene jabalinas y arco.

Acceso: Beazley Archive

Guerrero con honda

Brithis Museum - Londres

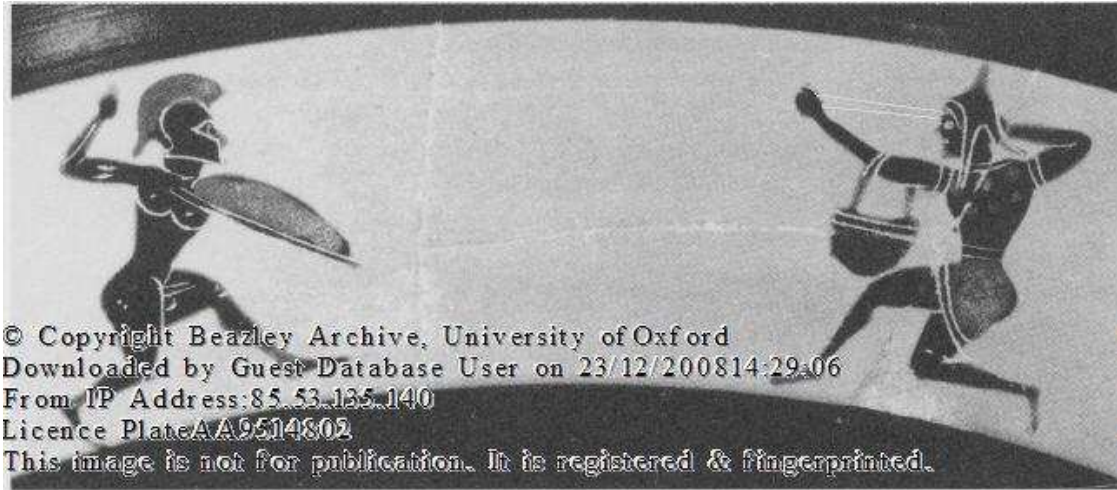
Cerámica ática de figuras rojas. Copa.

Año 525 – 475 a. de C.

Aceso: B. A.



© Copyright Beazley Archive, University of Oxford
Downloaded by Guest-Database User on 23/12/2008 14:12:57
From IP Address: 85.53.135.140
Licence: Plate A 9514802
This image is not for publication. It is registered & fingerprinted.



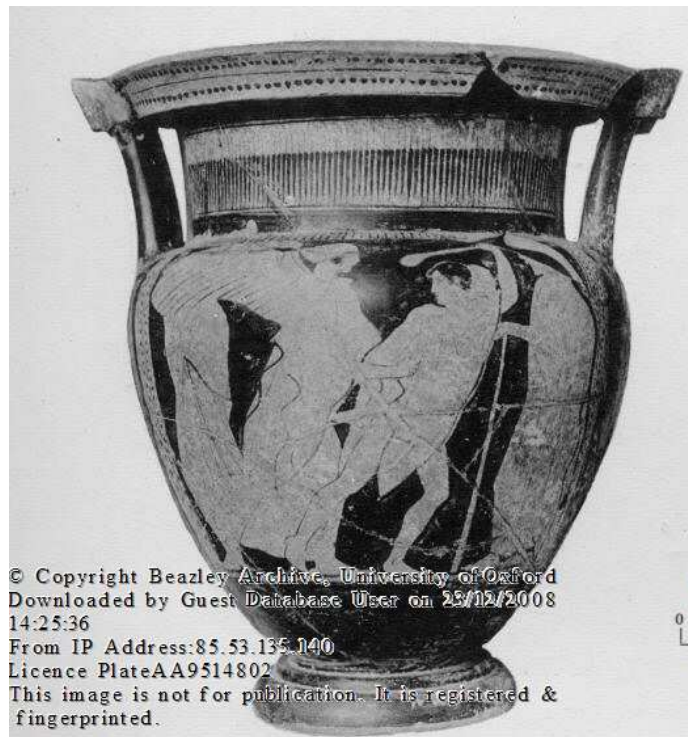
Hondero con honda y bolsa de munición

Museo de Antigüedades de Munich

Cerámica ática de figuras negras

Año 550 – 500

Acceso B. A.



Eos persiguiendo a Kephalos con una honda

Museo Cívico Arqueológico de Bolonia

Cerámica ateniense de figuras rojas

Kratera. Año 500 - 450



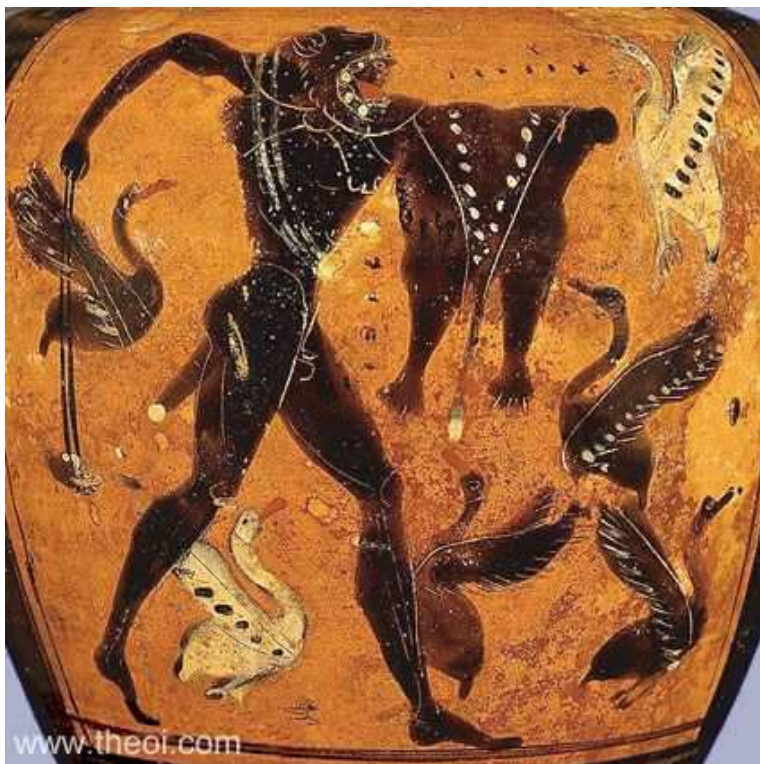
Guerrero con honda

Brithis Museum

Cerámica ateniense de figuras rojas

Amphora. Año 500 – 450

Las cuerdas de la honda están sólo insinuadas sobre el rostro pero la posición de las manos es inequívoca.



Hércules y los pájaros de Estinfalos

Museo del Louvre

Anfora ática fig. negras
Siglo VI a. de C.

Hércules vestido con la piel del león de Nemea.

Es parecida a la del Brithis Museum, presentada en el texto principal y quizás la más bella figuración de la honda griega. Aparece también en un sello de correos griego.

Sello de correos griego con Hércules y los pájaros de Estinfalos



Hércules y los pájaros de Estinfalos

Museum of Fine Arts –Boston

Lekythos ático

Cerámica de figuras negras

Arcaico final - 490 a. de C.

Hércules con piel de león, honda, arco y garrote. Curiosamente sujeta a la vez la honda y el arco.



Daga micénica de la caza del león

Tumba número cuatro de Micenas. Daga suntuosa con nielados de plata y oro. Es la representación más famosa de los guerreros micénicos dando caza a un león, con lanzas y grandes escudos. El guerrero del medio lleva una honda entre las dos manos.



(reconstrucción ideal de la daga entera)

La honda griega en las monedas

Son abundantísimas las representaciones de honderos en postura de disparo en las monedas de Aspendos (Panfilia), y Selgé (Pisidia), todas semejantes a las presentadas en el texto principal (pg. 47), con pequeñas variaciones.





Sin embargo, son muy escasas las representaciones directas de la honda, que aportan una información sorprendente sobre la forma de la bolsa, que se aleja de los diseños conocidos y cuyo funcionamiento no hemos conseguido aún desentrañar.



La forma ensanchada en dos lóbulos en cada extremo, del cual parte la cuerda con una especie de nudo a anilla cerca de la bolsa, resulta enigmática. Sin embargo el diseño se

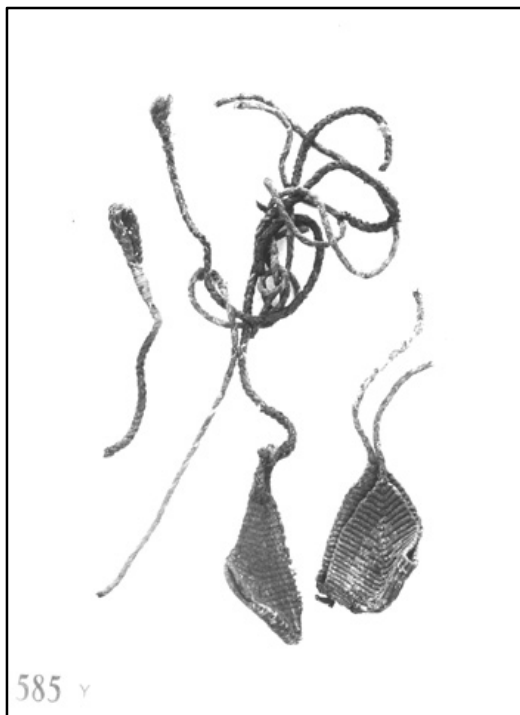
repite siempre, incluso cuando la honda aparece como motivo secundario, generalmente bajo el trono de algún personaje.



EGIPTO

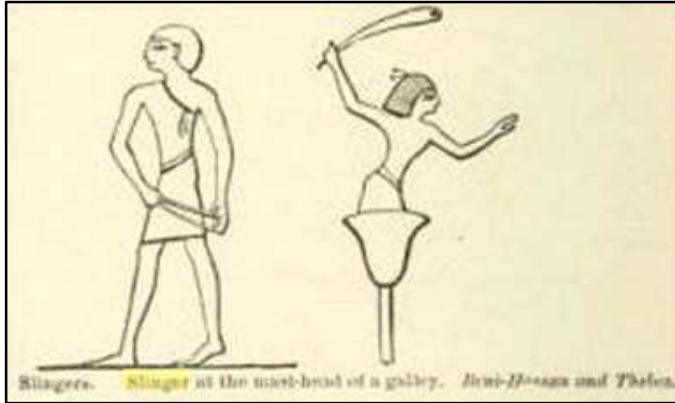
Hondas de Tutankamón

En la excavación por Carter de la tumba del faraón, que murió a los 19 años en 1330 a. de C. después de ser faraón nueve años, se hallaron más 5.000 objetos, entre ellos dos hondas de lino finamente tejidas. Su asignación a una artesanía egipcia es dudosa y posiblemente se trataba de un regalo de infancia de algún extranjero.



(A la derecha se muestra una reconstrucción informática de una de las hondas)

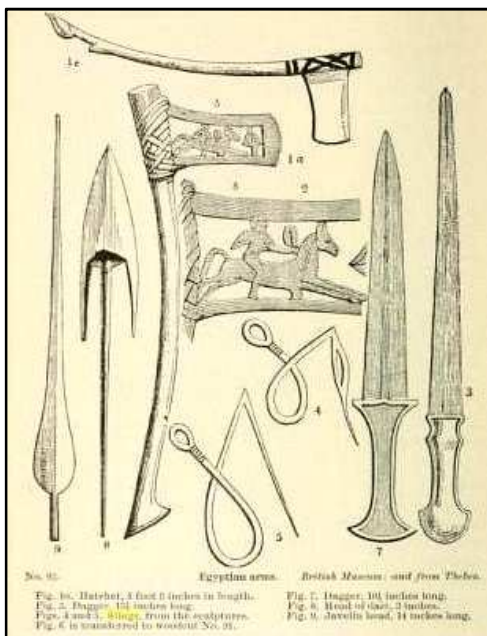
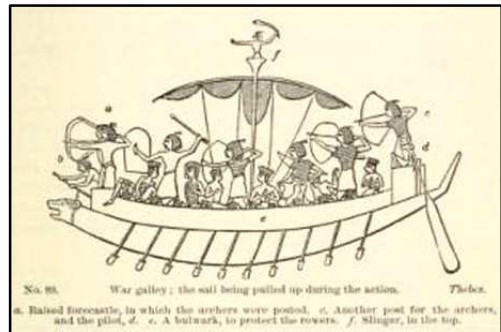
A pesar de que la honda no fue un arma de guerra habitual propia de los egipcios, hay algunos testimonios que acreditan su uso en la guerra, quizás también por los propios egipcios aparte de sus mercenarios. J. G. Wilkinson (1797-1875), considerado como el padre de la egiptología, incluye algunos grabados en su libro “Manners and customs of the ancient Egyptians” tomados de relieves en Beni-Hassan y Tebas.



La fig.1 corresponde a un hondero que lleva en bandolera sobre el pecho una bolsa para los proyectiles.

La fig. 2 es un hondero situado en lo alto del mástil de un navío de guerra egipcio, como se aprecia en la fig. siguiente.

También figura la honda en una lámina donde se muestran las armas de los egipcios, si bien las hondas (fig. 4 y 5) parecen más simbólicas que reales, a pesar de estar tomadas de esculturas según el autor.



No parece que la honda fuera usada, como es habitual, para la caza de las abundantes aves del Nilo, ni tampoco el arco, empleándose con preferencia el bastón arrojadizo, que aparece representado con frecuencia para este arte en magnificas pinturas murales. Sí se usó la honda, fundamentalmente por los muchachos, para espantar a las aves que merodeaban en las viñas en la época de la cosecha.



Un hondero semejante al de la primera lámina, procedente del muro una tumba egipcia, está atestiguado por Y. Yadin, que incluye un dibujo del mismo en su libro “El arte de la guerra en las tierras bíblicas” (1963). Tanto la postura como la colocación de la bolsa para los proyectiles son semejantes.

La sepultura en que aparece el relieve del hondero está datada en el 1900 a. de C.



ORIENTE MEDIO

Arameos

Semitas nómadas procedentes de la península arábiga que se extendieron e instalaron en toda el área sirio-mesopotámica hacia el año 1100 a. de C., originando florecientes estados que entraron en conflicto con los asirios, por entonces en decadencia.

Finalmente acabarían sometidos por la poderosa Asiria del siglo IX a. de C.



Relieve sobre basalto negro de hondero arameo. Palacio del Rey Kapara en la ciudad de Guzana (actual Tell Halaf - Siria). Mitad siglo X a. de C.

La posición de la honda la izquierda de la cabeza obedece a un criterio de figuración que daba prioridad a la representación de la cara del hondero. Igual sucede en las monedas griegas, que adoptan la misma posición inicial de disparo.

Asirios



hallados en la excavación de la citada ciudad de Laquis, también localizados en el British Museum.

En el texto principal (pg. 28 y siguientes) se muestran las espléndidas láminas de Layard sobre los relieves del Palacio de Senaquerib en Nínive, representando escenas del asedio de la ciudad israelita de Laquis. Ahora se muestra la fotografía de uno de esos relieves, localizada en el British Museum de Londres. Se observa a los pies de los honderos pequeños montones de proyectiles esféricos de piedra, típicos de los asirios, como estos

